



Co-funded by the  
Erasmus+ Programme  
of the European Union



# **Studium przypadku gospodarstwa socjalnego**

## **Obszar: (Północna Irlandia, UK)**

**Angażowanie rolników w rolnictwo socjalne  
(SoEngage)**

Numer projektu: 2018-1-UK01-KA202-047975



Co-funded by the  
Erasmus+ Programme  
of the European Union



- **Gospodarstwo socjalne**

**Nazwa gospodarstwa socjalnego:** Jubilee Farm

**Adres:** Glynn, Larne, Co.Antrim, Northern Ireland

**Strona internetowa:** [www.jubilee.coop](http://www.jubilee.coop)

**Email:** [mail@jubilee.coop](mailto:mail@jubilee.coop)



Co-funded by the  
Erasmus+ Programme  
of the European Union



## • **Profil Farmera**

- **Nazwisko Farmera:** Jonny Hanson
- **Wiek:** 18–30 O; 31–40 X; 41–50 O; 51–60 O; powyżej 60 lat O
- **Płeć:** mężczyzna X; kobieta O; różne O
- **Wykształcenie:**
- Dr Jonny Hanson, dyrektor zarządzający, jest rolnikiem, ekologiem i przedsiębiorcą z doświadczeniem w badaniach, edukacji i pozyskiwaniu funduszy.



Co-funded by the  
Erasmus+ Programme  
of the European Union



## • **Profil Farmera**

- **Dlaczego zaangażowali się w rolnictwo socjalne:**
- Stażysta szkolenia wstępnego INTERREG IVA Social Farming Across Borders (SoFAB).
- Wiara w oferowanie i pracę z zasadami opieki, społeczności i ochrony.



Co-funded by the  
Erasmus+ Programme  
of the European Union



## **Profil odpowiedzialnej lub właściwej organizacji/stowarzyszenia/przedsiębiorcy**

**Nazwa organizacji:** Jubilee Farm

**Rodzaj organizacji:** Stowarzyszenie pomocy społecznej / organizacja opieki chrześcijańskiej

**Wielkość organizacji:** Zarządzany przez zarząd złożony z 9 dyrektorów - Jonny jest dyrektorem zarządzającym; pracownicy / wolontariusze zaangażowani w rozwój gospodarstwa i wspieranie świadczenia usług



Co-funded by the  
Erasmus+ Programme  
of the European Union



## **Przedsiębiorcza orientacja rolnika (lub organizacji/stowarzyszenia)**

**Kto jest kluczową osobą(osobami) dla sukcesu w rolnictwie socjalnym?**

Jonny jako lider w dziedzinie działań w ramach rolnictwa socjalnego w Jubilee przyczynia się do jego sukcesu. Jego przedsiębiorcza wizja gospodarstwa prowadzonego przez społeczność umożliwiła prowadzenie działalności społecznej na miejscu. Mając doświadczenie w rolnictwie i ochronie, posiada umiejętności kompetentnego instruowania uczestników i wykorzystywania wyuczonych umiejętności w prowadzeniu rolnictwa socjalnego - np. komunikacji interpersonalnej.

Indywidualne i wspierające podejście Jonny'ego do wszystkiego jest widoczne w jego wkładzie w rolnictwo socjalne.



Co-funded by the  
Erasmus+ Programme  
of the European Union



## **Przedsiębiorcza orientacja rolnika (lub organizacji/stowarzyszenia)**

### **Jakie są plany na przyszłość dla gospodarstwa rolnego i rolnictwa socjalnego?**

Kontynuacja bieżącego działania w rolnictwie socjalnym i skupienie się na zwiększeniu tychże działań z innymi grupami użytkowników usług - nadzieja na podwyższenie ofert do 5 dni w tygodniu usługi rolnictwa socjalnego, w tym połączenie NHS i użytkowników usług dla uchodźców / osób ubiegających się o azyl (oba podlegają finansowaniu) .

- zatrudnić koordynatora ds. rolnictwa społecznego w celu prowadzenia sesji rolnictwa społecznego.

- zbudować wielofunkcyjną stodołę dla ludzi i zwierząt hodowlanych, która zwiększy naszą a) przestrzeń wewnętrzną b) ogrzewany pokój dla personelu, aby umożliwić cieplejsze warunki obiadowe zimą c) kuchnię, dzięki której gotowanie i przygotowywanie posiłków można dodać jako czynność dla użytkowników usług.

### **Czy działalność gospodarstwa socjalnego będzie kontynuowana po zmianach pokoleniowych w gospodarstwie?**

Rada Społecznego Stowarzyszenia Zasiłków zajmie się tym we właściwym czasie. Facylitator ds. rolnictwa socjalnego w ramach płatnej roli jest częścią obecnych planów.



Co-funded by the  
Erasmus+ Programme  
of the European Union



- **Profil rodziny rolniczej**

**Członkowie rodziny zajmujący się rolnictwem:**

Żona Jonny'ego Paula pomaga na farmie. Ich troje małych dzieci również się tym zajmuje, gdy nie ma ich w szkole.

**Członkowie rodziny zaangażowani w rolnictwo socjalne:**

Żona Paula jest doradcą - odgrywa obecnie rolę wspierającą.





## • **Profil zaangażowanego personelu**

- **Personel zaangażowany w rolnictwo socjalne:**
- Malcolm Brown jest doświadczonym ogrodnikiem i stolarzem, który wcześniej prowadził działalność ogrodniczą i stolarską dla różnych grup użytkowników usług w innym pobliskim miejscu.
- Jonny Hanson ukończył szkolenie Social Farming Across Borders (SoFAB) i od tego czasu pracuje w rolnictwie socjalnym - ukończenie szkolenia bezpieczeństwa dorosłych i pierwszej pomocy za pośrednictwem Social Support Farming Support Service.
- Wolontariusze są ważną częścią rolnictwa socjalnego realizowanego w Jubilee Farm.
- Cały personel musi posiadać odpowiednie kwalifikacje / doświadczenie w zakresie swoich ról.



Co-funded by the  
Erasmus+ Programme  
of the European Union



## • **Profil gospodarstwa:**

Typ gospodarstwa: Mieszane gospodarstwo komunalne z trzodami chlewnymi, kozami, drobiem i warzywami.

Jubilee Farm jest pierwszą farmą należącą do społeczności w Irlandii Północnej, jej 156 członków-właściciele zebrali ponad 300 000 funtów na zakup i wyposażenie nieruchomości na początku 2019 roku. Farma ta jest wizją Jubilee Community Benefit Society, międzywyznaniowej organizacji chrześcijańskiej która stara się współpracować z ludźmi o różnym pochodzeniu i przekonaniach, aby nadzorować i chronić świat wokół nas.

Farma przechodzi obecnie proces certyfikacji ekologicznej, a także produkuje wieprzowinę, drób, kozie mięso i warzywa na potrzeby wspieranego przez społeczność programu rolnego (CSA - model rolnictwa oparty na subskrypcji), prowadzi także sesje edukacyjne i angażujące dla szkół, kościołów, grup społecznych i wolontariuszy.



Co-funded by the  
Erasmus+ Programme  
of the European Union



## • **Profil gospodarstwa socjalnego:**

**Wymiary gospodarstwa:** Gospodarstwo wiejskie o powierzchni 13,5 akra. Oprócz 10 akrów ziemi rolnej gospodarstwo posiada rezerwat przyrody o powierzchni 3,5 akra, w tym ponad 100 m pierzei rzeki, które będą stopniowo przywracane do rodzimych lasów.

**Rok rozpoczęcia działalności gospodarstwa:** 2019

**Rok rozpoczęcia działalności rolnictwa socjalnego:** 2019

Zarządzane przez Jonny'ego z pomocą rodziny / personelu / wolontariusza - Jonny jest również liderem w zakresie działań w ramach rolnictwa socjalnego.



Co-funded by the  
Erasmus+ Programme  
of the European Union



## • **Aktywności oferowane przez gospodarstwo**

### **Rodzaje aktywności oferowanych w gospodarstwie rolnym:**

- Zwierzęta gospodarskie: karmienie, podlewanie, przeładunek, przemieszczanie i czyszczenie świń, kóz i drobiu.
- Ogrodnictwo: siew, sadzenie, podlewanie, pielenie, zbieranie, przygotowywanie i pakowanie warzyw. Toczenie i wytwarzanie kompostu.
- Ochrona: sadzenie drzew, ścinanie żywopłotów, tworzenie dróg dojazdowych do i przez rezerwat przyrody, udział w działaniach związanych z ochroną przyrody.
- Konserwacja: ogólna konserwacja terenu, w tym porządkowanie, ogradzanie, drobne naprawy.



Co-funded by the  
Erasmus+ Programme  
of the European Union



## • **Profil gospodarstwa socjalnego**

- **Działalność rolnicza**
- X Hodowla ze zwierzętami O Hodowla bez zwierząt
- **Aktywność wielofunkcyjna**
- O Marketing bezpośredni O Przetwarzanie O Agroturystyka O Inne działania dostosowane do działalności rolniczej
- **Działalność rolnictwa społecznego**
- O Terapia X Rekreacja X Opieka / Opieka dzienna X Integracja X Włączenie



Co-funded by the  
Erasmus+ Programme  
of the European Union



- **Uczestnicy gospodarstwa socjalnego**

**Profil uczestników gospodarstwa socjalnego:**

Mężczyźni, w wieku 18+, uchodźcy i osoby ubiegające się o azyl, mieszkające w Belfaście.



Co-funded by the  
Erasmus+ Programme  
of the European Union



## • ***Uczestnicy gospodarstwa socjalnego***

**Ilu uczestników korzysta z gospodarstwa socjalnego:** 2-4 na cotygodniowej sesji

**Jak często przychodzą uczestnicy:** Jedna sesja na tydzień, przeciętna sesja 5 godzin

**W jaki sposób wspierani są uczestnicy korzystający z gospodarstwa socjalnego:**

Przez Jonny'ego i Malcolma podczas sesji rolnictwa socjalnego; wolontariusz prowadzący pojazd, związany ze służbą wsparcia, pomaga przy okazjonalnym transporcie.

Opieka w rolnictwie dla osób ubiegających się o azyl, uchodźców i środowiska (CARE) została utworzona dzięki funduszom z Dominikańskiego Funduszu Ministerstwa i fundacji TBF & KL Thompson Trust oraz poleceniom z International Meeting Point Belfast.



## • ***Uczestnicy gospodarstwa socjalnego***

- Główna korzyść z aktywności dla uczestników:
- X Przebywanie w środowisku rolniczym (DOŚWIADCZENIE NATURY)
- X praca z rolnikiem (KONTAKT SPOŁECZNY)
- X wykonywanie pracy rzemieślniczej (OSOBIŚTY SUKCES)
- Znaczące działania
- cel i rutyna
- Wspieranie środowiska
- rozwój umiejętności
- samoocena, interakcja społeczna
- umiejętności językowe
- Praca środowiskowa i rolna odzwierciedla zasady jedności, kwitnienia, zrozumienia, miłości i koncentracji na Chrystusie, które są fundamentem wiary Kościoła chrześcijańskiego.





Co-funded by the  
Erasmus+ Programme  
of the European Union



## • **Informacje o szkoleniu i wsparcie**

W jaki sposób rolnik uzyskał informacje i szkolenia, aby rozpocząć pracę? Poprzez projekt INTERREG SoFAB.

Czy rolnik angażuje się w ustawiczne szkolenie w zakresie rolnictwa socjalnego? Tak – w celu odświeżenia szkolenia i polepszenia swoich działań.

Kto zapewnia szkolenie z zakresu rolnictwa socjalnego? Możliwości szkolenia zasobów Wsparcia Obszarów Wiejskich dla rolników socjalnych.

Rolnicy mogą również skorzystać z możliwości szkolenia reklamowanych i dostarczanych za pośrednictwem innych organizacji, np. ich firmy lokalnego rozwoju.

Czy jest ono bezpłatne czy nie? Jeśli pozwalają na to zasoby wsparcia obszarów wiejskich. Szkolenie może być opłacane przez rolników.



Co-funded by the Erasmus+ Programme of the European Union

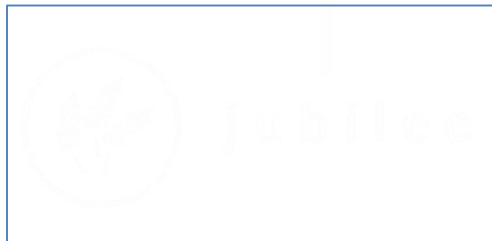
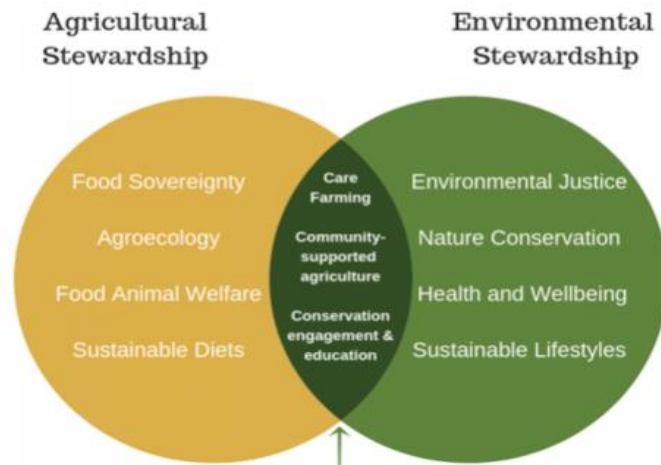


# • Gospodarstwo socjalne

*Jubilee* is a Christian creation care organisation.

We define creation care as environmental and agricultural stewardship that incorporates flourishing, fairness, wellbeing and welfare.

This is reflected in our creation care model:



Jubilee Farm





Co-funded by the  
Erasmus+ Programme  
of the European Union



- **Beneficjenci gospodarstwa socjalnego**





Co-funded by the  
Erasmus+ Programme  
of the European Union



## • ***Rolnik socjalny***





Co-funded by the  
Erasmus+ Programme  
of the European Union



- **Cytat rolnika socjalnego**

- O doświadczeniu w rolnictwie socjalnym:
- „W Jubilee farm, każdy aspekt naszej działalności dotyczy naszych klientów Care Farming. To naprawdę zaszczyt mieć ich, gościć ich i jest to dwukierunkowe doświadczenie zarówno dla nich, którzy zdobywają cenne lekcje na temat zwierząt gospodarskich i hodowli, ale także dla nas, poznających ich kultury i pochodzenie. To było wspaniałe doświadczenie dla wszystkich zaangażowanych ”(Jonny Hanson, Jubilee Farm)